

n°12

Juillet 2026

# Le Biassotin



[www.lehautbreða.fr](http://www.lehautbreða.fr)

 Mairie Le Haut-Bréða



Bonjour à toutes  
et à tous

**La vie de notre commune  
ne manque pas d'énergie, et ce nouveau  
numéro en est une belle illustration!**

Après la mise en place du conseil municipal, vous verrez sur la page suivante la répartition des équipes au sein des différentes représentations et commissions qui permettent à vos élus de travailler au quotidien sur les nombreux projets et dossiers qui concernent notre avenir. Ces groupes de travail sont essentiels pour faire avancer les actions au service de tous.

Ces derniers mois ont déjà été rythmés par plusieurs manifestations qui ont rencontré un franc succès. Ces moments de partage et de convivialité témoignent du dynamisme de notre commune et de l'engagement de celles et ceux qui donnent de leur temps pour faire vivre notre territoire.

Et ce n'est qu'un début! La saison estivale s'annonce particulièrement riche avec de nombreux rendez-vous festifs, culturels, sportifs. La municipalité, nos associations toujours aussi investies, ainsi que nos socioprofessionnels, ont préparé un programme varié qui saura satisfaire toutes les générations. Nous avons la chance de pouvoir compter sur un tissu associatif exceptionnel et des acteurs locaux particulièrement dynamiques. Leur implication contribue chaque jour à renforcer l'attractivité et la qualité de vie de notre commune.

Alors, sortez vos agendas, participez aux événements, venez partager ces moments de rencontre et de bonne humeur. Plus que jamais, c'est ensemble que nous faisons vivre notre commune et que nous construisons son avenir.

**Au plaisir de vous  
retrouver nombreux  
lors des manifestations  
à venir, je vous souhaite  
à toutes et à tous un très  
bel été, placé sous le signe  
de la convivialité, du partage  
et de la découverte.**

Directeur de la publication : Sandrine Thilly. Comité de rédaction : Karine Baroz, Éliane Ferlay, Céline Mekhmoukh, Maryline Séré. Photos : les élus, les associations, Mairie, CmK Photographies, Google-Earth, Stradiotto, Shutterstock, X-Droits réservés. Mise en page : New Deal. Impression : Imprimerie du Pont de Claix sur papier issu des forêts gérées durablement.

## UNE ÉQUIPE MUNICIPALE À VOTRE SERVICE

Des élus aux compétences  
pluridisciplinaires, investis dans  
la gestion du quotidien et pour  
l'avenir de la commune



**Sandrine THILLY**

Maire depuis 2020.  
Finances



**Jean-Michel LEVET**

Maire délégué de Pinsot  
Sécurité, salubrité, travaux,  
relation avec les services

### Les adjoints



**Karine BAROZ**

1<sup>re</sup> adjointe  
Urbanisme, vie associative



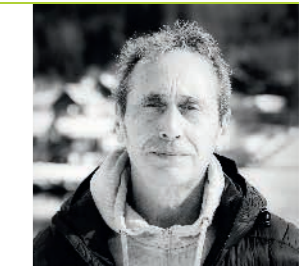
**Éric JOYEUX**

2<sup>e</sup> adjoint  
Travaux



**Céline MEKHMUKH**

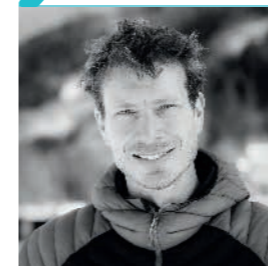
3<sup>e</sup> adjointe  
Communication,  
Conseillère communautaire



**Fabrice RAFFA**

4<sup>e</sup> adjoint  
Tourisme, agriculture, forêt

### Les conseillers



**Mathieu MARECHAL**

Travaux, sécurité, salubrité,  
tourisme, agriculture, forêt,  
animation, vie associative



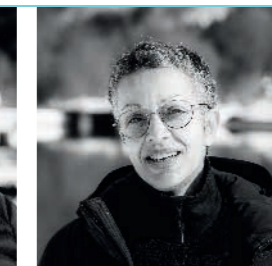
**Camille RAYMOND**

Animation, vie associative,  
sociale, scolaire, solidarité



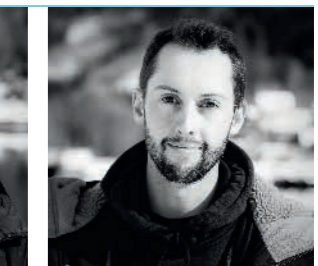
**Patrice MOGENIER**

Sécurité, salubrité, tourisme,  
agriculture, forêt



**Éliane FERLAY**

Tourisme, agriculture, forêt,  
animation, vie associative,  
communication



**Nathanaël MASSIT**

Sécurité, salubrité, tourisme,  
agriculture, forêt, animation,  
vie associative



**Évelyne LEMANCEAU**

Animation, vie associative,  
sociale, scolaire et solidarité



**Victor GOURNAY**

Travaux, sécurité, salubrité,  
tourisme, agriculture, forêt



**Maryline SÉRÉ**

Urbanisme, vie sociale,  
scolaire et solidarité,  
communication



**Valentine HARY**

Animation, vie associative,  
sociale, scolaire et solidarité



## NAVETTE MARCHÉ

À PARTIR DE JUILLET

La « navette du jeudi » à destination du marché d'Alleverd est remise en service. En priorité pour nos aînés, la navette peut prendre les personnes à domicile. Inscription auprès de la mairie avant le mercredi matin.



JUSQU'À  
500 €  
D'AIDE

AVEC LE GRÉSIVAUDAN

### Une aide pour l'achat ou la réparation d'un broyeur partagé

La Communauté de communes du Grésivaudan encourage le broyage de végétaux afin de les réduire, de valoriser la matière organique et d'offrir une alternative au brûlage de végétaux interdit.

C'est pourquoi elle a mis en place une aide pour l'achat ou la réparation d'un broyeur partagé à destination des habitants du territoire du Grésivaudan. L'utilisation du broyeur doit être mutualisée entre au moins 2 foyers et la subvention est plafonnée à 500 € TTC maximum. L'achat et la réparation du broyeur doivent être effectués après la notification d'attribution de la subvention. Le broyat produit ne pourra pas être apporté en déchetterie: il devra être valorisé dans un jardin ou un espace vert (en paillage, compostage...). Regroupez-vous pour en bénéficier!

+ d'infos: 04 76 08 03 03. Modalités et dossiers de demande disponibles sur [www.le.gresivaudan.fr/aide-broyeur](http://www.le.gresivaudan.fr/aide-broyeur)



### LEVEZ LE PIED ET SOYEZ BIEN GARÉ!

Malheureusement, nous constatons régulièrement des vitesses excessives dans la traversée de notre territoire. Nous vous rappelons que la vitesse, particulièrement en zone urbaine, est une cause majeure d'accidents graves, voire mortels, pour les piétons et les usagers de deux-roues. **Pour rappel, la vitesse est limitée à 50 km/h et descend à 30 km/h dans certaines zones.**

De la même manière, les stationnements anarchiques, gênants voire dangereux, sont malheureusement observés fréquemment dans certains secteurs. **Le respect des règles de conduite et de stationnement est un impératif.** Les respecter, c'est garantir la sécurité de l'ensemble des usagers, des riverains, et plus particulièrement celle de nos enfants.

Nous comptons sur vous! **Sécurité routière, tous responsables.**

## état civil

### Décès

➤ Nous avons appris avec tristesse le décès de **Claude Delétré**. Boulanger de la commune pendant plus de 25 ans, il nous a quittés le 9 mai dernier.

### Naissances

➤ **Ellie Raffin**, fils de Corinne Pfeiffer et Christophe Raffin, né le 30 avril.

➤ **Matilin Mogenier**, fils d'Élise Mogenier et Arnaud Duperrier, né le 3 juin. Avec un clin d'œil spécial à Patrice Mogenier, conseiller municipal, qui accueille ainsi son 10<sup>e</sup> petit-enfant!

## Radio Fond de France prépare le sentier sonore du Pleynet



La webradio, à écouter sur le site **radio-fonddefrance.fr**, propose aux visiteurs la découverte, en 6 étapes, de l'histoire de la montagne du Pleynet et les invite à remonter le temps, de la station de ski actuelle à l'alpage d'autrefois. Ce récit se construit à partir de témoignages recueillis auprès des acteurs ou témoins de cette évolution et donne la parole à ceux d'ici ou d'ailleurs, familiers et amoureux du Pleynet.

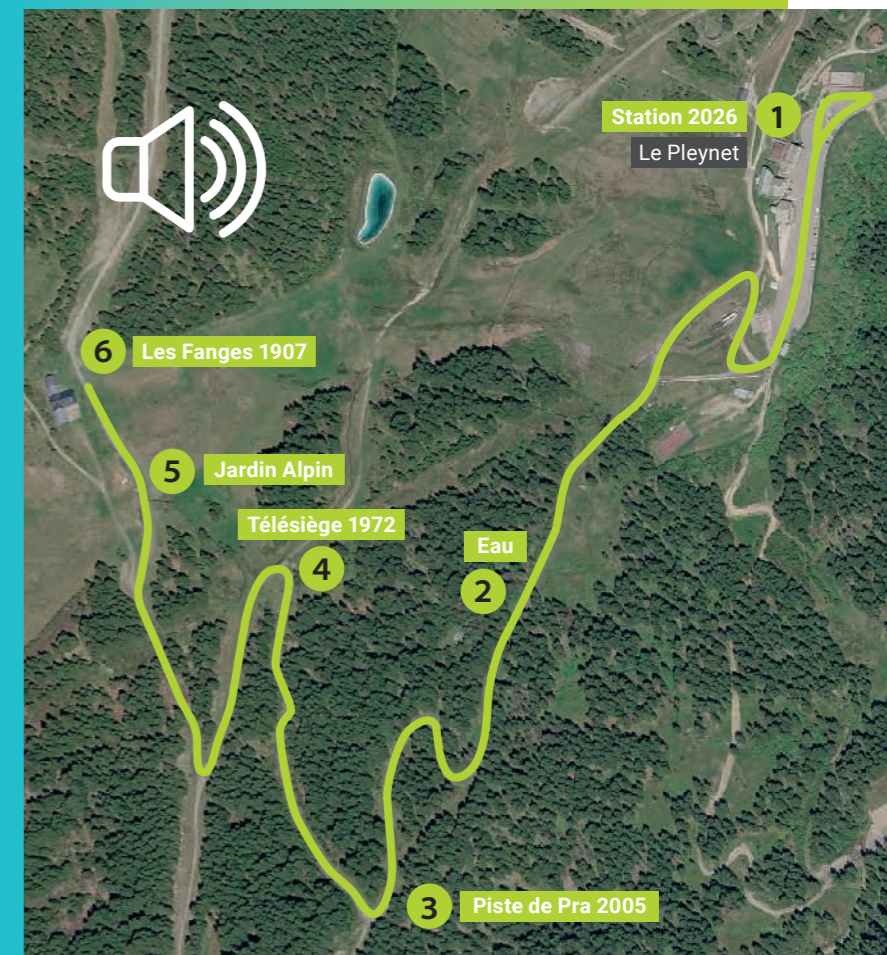
**Vous avez en mémoire quelques souvenirs ou anecdotes savoureuses à partager?**

N'hésitez pas à contacter RFDF  
par mail: [radiofonddefrance@gmail.com](mailto:radiofonddefrance@gmail.com)

par téléphone: 06 25 29 86 27 (Thomas)  
06 22 68 57 02 (Cédric)  
06 31 44 74 20 (Jérémie)  
06 07 22 84 14 (Annie)



En attendant que le sentier sonore du Pleynet soit terminé, on peut déjà parcourir celui de Fond de France, « Histoire d'Ô » (départ à la Maison de la Nature) et celui de Pinsot, le sentier du fer (départ à Perchetan après le hameau des Ayettes).



## LUTTER CONTRE LE FRELON ASIATIQUE



Le frelon asiatique, ou frelon à pattes jaunes, colonise le Grésivaudan et présente un réel danger pour la population et pour la biodiversité; il faut donc détruire les nids pour enrayer sa prolifération.



Le Groupement de Défense Sanitaire section apicole, financé notamment par Le Grésivaudan et le Département de l'Isère, est à la manœuvre pour détruire les nids. La destruction n'est efficace que lorsque les reines fondatrices y sont présentes. Fin octobre, elles quittent le nid et s'abritent pour passer l'hiver, puis elles en reconstruisent de nouveaux au printemps dans les environs. Une vigilance particulière est donc de mise sur cette période pour du repérage et du piégeage.

### VOUS SUSPECTEZ LA PRÉSENCE D'UN NID DE FRELONS ASIATIQUES?

Prenez-le en photo et signalez-le sur: [www.frelonsasiatiques.fr](http://www.frelonsasiatiques.fr)  
Un désinsectiseur viendra le détruire.

### VOUS SOUHAITEZ PARTICIPER AU PIÉGEAGE?

Contactez la mairie pour être mis en relation avec notre référent.

## « Tous à Poêle » : préserver les cabanes de Belledonne

**A**u cœur du massif de Belledonne, les cabanes et refuges non gardés constituent un patrimoine précieux pour les randonneurs. Ouverts toute l'année et accessibles gratuitement, ces abris offrent un refuge apprécié en montagne. Leur entretien repose cependant en grande partie sur l'engagement bénévole.

Créée en 2015, l'association « Tous à Poêle » œuvre pour la préservation et l'amélioration de ces cabanes libres. Chaque année, ses bénévoles réalisent de nombreux travaux : nettoyage, entretien, réparation du mobilier, installation d'équipements utiles et amélioration du confort des occupants.

Dans Belledonne, l'association organise régulièrement des chantiers participatifs qui permettent de maintenir ces refuges en bon état malgré une fréquentation croissante. Au-delà des travaux, « Tous à Poêle » défend

une vision de la montagne fondée sur le partage, la solidarité et la responsabilité collective. Son action repose entièrement sur le soutien de ses adhérents et bénévoles. Chaque adhésion permet de financer du matériel, d'organiser de nouveaux chantiers et d'intervenir sur davantage de cabanes. Les habitants de la vallée sont particulièrement concernés par cette démarche. Ces refuges participent à l'identité du massif et à son attractivité. Les soutenir, c'est contribuer à transmettre aux générations futures un patrimoine montagnard vivant et accessible à tous.

Randonneurs réguliers, pratiquants occasionnels ou amoureux de la montagne peuvent rejoindre l'aventure, par une adhésion ou quelques heures de bénévolat. Chaque contribution aide à préserver l'esprit d'accueil et de solidarité qui fait la richesse des cabanes de Belledonne.



Venez apporter votre aide lors des prochains chantiers prévus sur les cabanes de la commune :

**Mercredi 12 > mercredi 19 août**  
**Lundi 26 octobre > lundi 2 nov.**

+ d'infos, nous contacter :  
courrier@tousapoelle.org  
Tél. : 04 92 21 90 45



## Balade « À Contre-Courant »



LE MUSÉE FORGES ET MOULINS DE PINSOT VOUS PROPOSE DE DÉCOUVRIR UN NOUVEAU SENTIER PATRIMONIAL : « AU FIL DE L'EAU ».

En Belledonne, l'eau circule abondamment, précipitée par les fortes pentes pour donner naissance à une énergie renouvelable disponible toute l'année. Cette ressource naturelle majeure, exploitée au fil des siècles dans les moulins traditionnels puis au cœur des centrales hydroélectriques, a façonné ce que nous appelons aujourd'hui les « paysages électriques ».

Venez remonter le cours de l'impétueux Gleyzin lors d'une balade intitulée « À contre-courant ». Guidés par le tumulte du torrent, vous découvrirez, à travers une série de panneaux historiques et techniques, l'importance cruciale de la force hydraulique pour notre territoire de montagne.

Accès libre et gratuit toute l'année



au départ du musée



environ 30 minutes



accessible à tous

EXPOSITION



BELLEDONNE, UNE HISTOIRE DE **SKI**

JUSQU'AU 20 SEPT. 2026

Venez découvrir l'exposition consacrée à l'épopée du ski dans le massif de Belledonne, inaugurée le 23 mai dernier au musée Forges et Moulins de Pinsot.

Des premiers « glisseurs audacieux » aux stations d'aujourd'hui, ce parcours retrace l'histoire d'une pratique qui a façonné nos vallées et l'identité de ses habitants. C'est une véritable immersion dans ce patrimoine vivant, profondément ancré dans nos paysages et nos mémoires.

L'exposition met particulièrement en lumière la vallée du Haut-Bréda et le versant du Pleynet aux 7 Laux, berceaux d'initiatives locales audacieuses. À travers une sélection d'archives, d'images et de témoignages, vous découvrirez comment ces territoires ont activement participé à l'essor du ski en Belledonne.

Au plaisir de vous y retrouver.



## LA MAISON DE LA NATURE un nouveau souffle pour l'été 2026 !

LA MAISON DE LA NATURE, VÉRITABLE JOYAU DU HAUT-BRÉDA, ROUVRIRA SES PORTES CET ÉTÉ DU 4 JUILLET AU 31 AOÛT. NICHÉE À PROXIMITÉ DU LAC, ELLE SE POSITIONNE COMME UN LIEU D'ACCUEIL IDÉAL POUR LES TOURISTES EN QUÊTE DE DÉCOUVERTES ET DE NATURE.

Désormais gérée par la commune du Haut-Bréda, cet espace d'information et d'animation sera sous l'encadrement d'**Hélène Rozé**, une passionnée de sa région, avide de partager la beauté des paysages environnants avec les visiteurs. Hélène, la quarantaine, a des racines profondes dans la vallée du Haut-Bréda qu'elle affectionne tant, ayant passé ses vacances d'enfance dans une maison familiale aux Millets et à la ferme de La Bourgeat chez la famille Bouvet. Après un apprentissage agricole il y a une vingtaine d'années au sein de la famille Ferrier au Gleyzin, elle s'est installée à Fond de France, il y a trois ans.

Son amour pour la nature lui a permis d'acquérir une expérience précieuse dans l'accueil touristique, notamment lors de plusieurs saisons passées à travailler dans le secteur de l'animation à CEVEO. Hélène Rozé ambitionne de transformer la Maison de la Nature en un espace accueillant pour les touristes où ils auront plaisir à venir. Elle prévoit de dispenser des conseils pratiques, de procurer des cartes des sentiers de randonnée et des brochures sur les attractions locales, tout en partageant ses connaissances sur les meilleures promenades adaptées à tous les niveaux. Hébergements et restaurants proposant des spécialités locales seront également recommandés pour une immersion totale dans la culture régionale.

Mais la Maison de la Nature ne se limitera pas à un rôle informatif. Hélène Rozé a aussi l'intention d'organiser diverses animations tout au long de l'été. Ateliers, soirées barbecue et mise en valeur du nouveau sentier Zen sont au programme, sans oublier l'invitation d'artisans locaux pour présenter leur savoir-faire. Cela permettra de renforcer le lien entre les touristes et les acteurs économiques de la région.

Avec Hélène Rozé à sa tête, la Maison de la Nature aspire à redevenir un véritable carrefour d'échanges et de découvertes, où la nature et la convivialité se rencontrent. Ne manquez pas cette occasion de redécouvrir ce lieu emblématique !



Hélène Rozé



Ateliers et jeux enfants



Animations et expositions



Sentier Zen



Artisans locaux

# On sort !

AGENDA

## L'ÉTÉ en Haut- Bréda

...très actif,  
comme toujours !



### NE MANQUEZ PAS LES RENDEZ-VOUS TRADITIONNELS

Du 25 juillet au 5 sept.

Une programmation de concerts de qualité avec les Nuits classiques et les Nuits du Haut-Bréda.

### DU CHANGEMENT, POUR L'ÉCHAPPÉE BELLE 2026 !

Du 20 au 23 août

La base de vie du Pleynet est déplacée vers Fond de France, au Centre Cévéo. Cette évolution permet de simplifier la logistique de course et d'offrir un accueil plus accessible aux accompagnants, tout en préservant l'esprit et l'exigence de l'Intégrale.

Côté accompagnants, l'accès à la base de vie sera désormais plus simple et plus rapide. Un dispositif renforcé de navettes gratuites, offert par Le Grésivaudan - Communauté de communes, sera mis en place depuis Allevard, avec quatre bus en rotation continue tout au long de la journée.

### INTERVILLAGES, C'EST NOUVEAU ET RIGOLO!!!

Samedi 29 août

Préparée par l'association Haut-Bréda Événement, dans l'esprit des intervilles d'antan (mais sans la vachette? quoi que... allez savoir...), le 29 août prochain sera l'occasion d'une compétition bon enfant et festive avec nos voisins d'Allevard-les-Bains, Crêts-en-Belledonne et Theys. Un beau moment de partage intergénérationnel et intervillages à venir... Venez soutenir votre village!

## JUILLET

- 03** > Bal des collégiens (La Pléiade, Allevard)
- 04** > Déchèterie mobile (La Ferrière)
- 04** > Tournée des refuges (gîte La Martinette)
- 05** > Tournée des refuges (refuge de L'Oule)
- 13** > Feu d'artifice (Pinsot)
- 15** > Atelier fresque du climat
- 18** > Exposition-atelier de machines à calculer anciennes  
> Cinétoiles (La Ferrière)
- 19** > RDV nature en Isère  
> Éveil musical pour les enfants au Pleynet
- 22** > Concours de boules (La Ferrière)  
> Marche bien-être  
> Visite de la centrale hydroélectrique de Prémoinet (résa. Musée de Pinsot)
- 25** > Nuits classiques du Haut-Bréda (Pinsot)
- 26** > Récré des mômes (Le Pleynet)
- 29** > Atelier d'auto-massage (Grange de l'Épinay)
- Tout le mois**  
> Exposition « Belledonne, une histoire de ski » (Musée de Pinsot)
- Tous les jeudis**  
> Marché local à la Maison de la Nature

## AOÛT

- 01** > Conférence étudiants architecture (Grange de l'Épinay)  
> RDV nature en Isère  
> Nuits du Haut-Bréda concert rock + pizza Pinsot Hall Chardon
- 02** > Nuits classiques du Haut-Bréda (La Ferrière)  
> Fête de la montagne (Chalet du Bout)
- 3>7** > Chorale (Grange de l'Épinay)
- 05** > Visite de la centrale hydroélectrique de Prémoinet (résa. Musée de Pinsot)
- 08** > Concert chorale (La Ferrière)
- 09** > Nuits classiques du Haut-Bréda (La Ferrière)  
> Animation musicale pour enfants (Le Pleynet)
- 10>14** > Stage d'aquarelle (Grange de l'Épinay)
- 15** > Brocante/vide-greniers (Pinsot)
- 16** > RDV nature en Isère  
> Récré des mômes (Le Pleynet)
- 16>22** > Atelier bois et champignons (Grange de l'Épinay)
- 19** > Concours de boules (La Ferrière)  
> Concert Mountain Messengers (barbecue) au Pleynet
- 20>23** > L'Échappée Belle
- 29** > Intervillages + DJ Didance
- Tout le mois**  
> Exposition « Belledonne, une histoire de ski » (Musée de Pinsot)
- Tous les jeudis**  
> Marché local à la Maison de la Nature



Cet agenda présente une liste non exhaustive des activités qui seront proposées cet été. Pour plus d'informations, suivez-nous sur : Panneau Pocket, le site de la mairie du Haut-Bréda

> [www.lehautbredda.fr](http://www.lehautbredda.fr)

Retrouvez encore + d'événements, proposés par tous les acteurs économiques de la vallée, sur les réseaux sociaux!

## SEPT.

- 12** > Déchèterie mobile (La Ferrière)
- 16** > Journée boulistes
- 20** > Exposition « Belledonne, une histoire de ski » (Musée de Pinsot)
- 27** > Fête de la Saint-Maurice

➤ AVEC L'ARRIVÉE DES BEAUX JOURS, DE NOMBREUX CHANTIERS DE RÉNOVATION ET D'AMÉLIORATION REPRENENT SUR NOTRE COMMUNE. VOICI UN POINT DE SITUATION SUR LES TRAVAUX EN COURS ET À VENIR:



### La Martinette

Les travaux de pose des réseaux d'eaux usées (coordonnés par la Communauté de communes du Grésivaudan) et d'enfouissement des réseaux secs sur La Martinette touchent à leur fin. La préparation pour la reprise des enrobés aura lieu la semaine du 15 juillet et l'application s'effectuera par l'entreprise Colas le 27 juillet. À cette occasion, la route sera fermée pour permettre la réalisation du chantier.



Divers travaux de voirie ont été engagés pour le maintien en bon état de nos routes et améliorer la sécurité des usagers:

➤ travaux d'enrobés sur la route de Chinfert, réalisés par l'entreprise Colas entre le 16 et le 23 juin.

➤ reprise d'une traversée de route, sur le secteur de La Piat, avec la pose d'un tuyau en diamètre 800 par l'entreprise BMC TP.



### ZOOM Des nouvelles de la route de Gleyzin...

Les travaux préconisés à la suite des études réalisées ont été effectués dans leur ensemble. Toutefois, de nouvelles coulées de boue sont récemment venues perturber l'accès au hameau. En lien étroit avec les services du RTM (Restauration des Terrains en Montagne), nous suivons la situation avec la plus grande vigilance. L'évolution de ces phénomènes est appréciée au jour le jour, en fonction notamment des prévisions météorologiques. Compte tenu du caractère particulièrement imprévisible des événements constatés, nous pouvons être amenés à fermer l'accès au hameau à tout moment afin de garantir la sécurité de chacun. Cette décision, bien que contraignante, est la seule possible face aux risques identifiés.

Nous restons pleinement mobilisés pour réduire autant que possible les désagréments rencontrés par les riverains de Gleyzin.

➤ reprise d'une traversée de route et de caniveaux sur la route de Gleyzin, toujours par l'entreprise BMC TP.

➤ marquage au sol des zones de stationnement sur le parking de Fond de France, devant le gîte L'Essentiel, et sur le parking de la Maison de la Nature, face au lac.



### Sentier Zen, sensations et détente garanties

Le sentier Zen est partiellement réceptionné et est d'ores et déjà à votre disposition pour une expérience sensorielle, seul ou en famille. Il reste une tranche d'aménagements à réaliser pour compléter la signalétique, ajouter du « mobilier insolite » et les équipements sportifs installés au bord du lac.



### Petit à petit, La commune fait son nid...

Après l'isolation complète du bâtiment de la mairie de La Ferrière, les améliorations continuent, notamment avec le remplacement des éclairages dans la partie accueil et la mise en place d'une nouvelle enseigne en façade.



### Des box pour nos assos !

La commune investit pour faciliter la vie des associations avec la création de 5 box sous l'école maternelle. Les employés communaux sont mobilisés pour la réalisation d'une dalle béton, de cloisons de séparation et l'installation électrique.



### La cascade du Pissou

Typique des cascades de Belledonne avec ses différents ressauts, elle a bénéficié de l'aménagement de nouveaux points de vue à découvrir en famille.

16 mai

> COMITÉ DE FLEURISSEMENT : UN BEL ÉLAN DE PARTICIPATION

La matinée de fleurissement a été décalée d'une journée en raison de conditions météorologiques peu clémentes. Cependant, cela n'a pas découragé une quinzaine de bénévoles et d'élus qui se sont retrouvés samedi 16 mai, déterminés à entretenir nos précieux espaces verts communaux.

Après un moment convivial autour d'un café à la boulangerie de La Ferrière, les participants se sont répartis en deux groupes : l'un a pris la direction de Pinsot, tandis que l'autre s'est attelé à la tâche sur La Ferrière. Leur mission était claire : nettoyer et rafraîchir les massifs de fleurs en préparation pour la prochaine plantation. Grâce à un excellent esprit d'équipe, plusieurs lieux emblématiques de la commune ont rapidement retrouvé un coup de neuf, témoignant de l'engagement collectif des participants.

De plus, la traditionnelle distribution des commandes groupées de plantes et fleurs a eu lieu le mercredi 20 mai à l'Espace Chardon. Comme chaque année, de nombreux habitants ont récupéré leurs commandes, impatients de voir leurs jardins, balcons et fenêtres se parer de couleurs. Une nouvelle session de plantation a été organisée le samedi 30 mai, avec un petit groupe de personnes enthousiastes. L'objectif était d'embellir durablement notre cadre de vie, et les résultats sont déjà visibles.



Un grand merci à toutes et tous pour votre engagement dans cette belle dynamique collective. Votre dévouement contribue à faire de notre commune un endroit encore plus agréable à vivre.



12 juin

> UNE NOUVELLE CROIX POUR LE LÉAT

Le site du Léat, avec son magnifique panorama, se pare désormais d'une nouvelle croix. Conçue par trois personnages incontournables de la vallée du Haut-Bréda, (Louis Roche, Patrick Susini et Cédric Roche), elle est à l'initiative de l'association AFMAPA (Amis des Forges et Moulins en Action au Pays d'Allevard). Sa réalisation a nécessité pas moins de 40 heures de travail pour les trois compères. Cet ouvrage pèse environ 200 kg, ce qui a bien sûr nécessité un hélicoptère effectué le 12 juin dernier. Un objectif à atteindre à l'issue d'une belle randonnée aux beaux points de vue sur la vallée et les sommets alentour.

# rétro en images



> COMMÉMORATIONS DU 8 mai

Une cérémonie du 8 mai particulièrement émouvante et réussie pour cette année 2026, avec la participation des enfants de l'école et de l'Association Beaufighter Crash Memories. Défilé en costume et véhicules anciens nous ont plongés dans une autre époque et ont donné une ambiance particulière à cette matinée de mémoire. Après les cérémonies aux cimetières de La Ferrière et de Pinsot, cet instant de souvenir et de partage s'est poursuivi autour du verre de l'amitié à la salle des fêtes de Pinsot.

14 juin

> LE REPAS DES AÎNÉS

C'est avec beaucoup de joie que l'équipe municipale a retrouvé ses aînés, ce dimanche, au restaurant Le Madame pour partager le traditionnel repas de printemps. Dans une ambiance conviviale et sous un magnifique soleil, chacun a pu prendre le temps d'échanger, de se remémorer de précieux souvenirs et de partager de belles histoires de vie.

Ces moments simples et sincères font toute la richesse de ces rencontres. Cette journée a également été l'occasion de célébrer Solange, notre doyenne, qui avait fêté son anniversaire quelques jours plus tôt. Elle a été chaleureusement mise à l'honneur. Au fil des conversations, des sourires et des éclats de rire, nous avons une nouvelle fois admiré l'énergie, la bonne humeur et la vitalité de nos aînés. Une belle leçon de vie qui nous rappelle combien leur présence et leurs souvenirs sont précieux pour notre commune.



Merci à Évelyne pour l'organisation de ce moment !

ÉDITION 2026

# FEUX

## de la Saint-Jean

Traditionnellement, les feux de la Saint-Jean marquent l'entrée dans la période estivale. Fêter le solstice d'été est issu d'une vieille coutume païenne.

Le jour le plus long de l'année est célébré par des feux de joie: on marque l'arrivée de la lumière et le début d'un nouveau cycle de vie. Le feu purificateur était également censé éloigner les mauvais esprits et protéger les récoltes.

Gageons que cette année, les récoltes seront bonnes et les mauvais esprits éloignés de la vallée, avec cette splendide édition des feux de la Saint-Jean, mise en musique par les Mountain's Messenger et organisée de main de maître par l'Association des Parents d'Élèves.

Bel été à tous

et à bientôt pour la prochaine  
édition du Biassotin

